



## HIV-ÅRSOPGØRELSE 2009

Uge 45, 2010

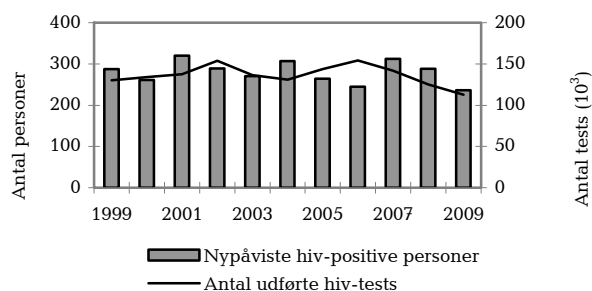
**Tabel 1. Antal anmeldte personer med nypåvist hiv fordelt på alder og køn, august 1990-2009**

Alder	2009		Total, august 1990-2009			
	M	K	M	K	I alt	(%)
0-4	0	0	21	25	46	1
5-14	0	0	10	31	41	1
15-19	0	0	23	26	49	1
20-24	9	4	204	184	388	7
25-29	14	17	539	377	916	16
30-34	35	13	695	327	1022	18
35-39	32	8	713	245	958	17
40-44	31	6	608	123	731	13
45-49	20	3	441	60	501	9
50-59	24	5	506	84	590	11
60+	12	1	212	25	237	4
Uoplyst	1	1	96	34	130	2
Total	178	58	4.068	1.541	5.609	100

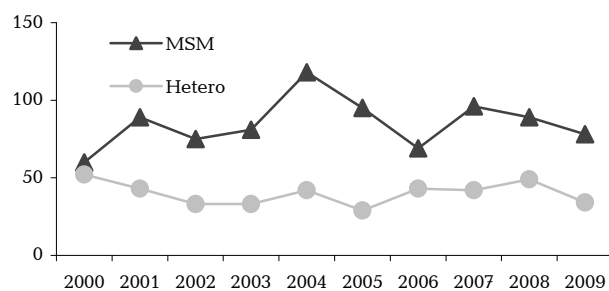
**Tabel 2. Antal personer med nypåvist hiv fordelt på landsdele samt nypåviste pr. 10<sup>5</sup>, 2009**

Landsdel	Antal	%	Nypåviste pr. 10 <sup>5</sup>
København by	98	42	14,7
Københavns omegn	11	5	2,2
Nordsjælland	12	5	2,7
Bornholm	2	1	4,7
Østsjælland	4	2	1,7
Vest- og Sydsjælland	9	4	1,5
Fyn	11	5	2,3
Sydjylland	25	11	3,5
Vestjylland	8	3	1,9
Østjylland	20	8	2,4
Nordjylland	10	4	1,7
Uoplyst	26	11	
Total	236	100	4,3

**Figur 1. Antal udførte hiv-tests (ELISA) og antal personer med nypåvist hiv-infektion, 1999-2009**



**Figur 2. Antal personer med nypåvist hiv seksuelt smittet i Danmark, fordelt på homo- (MSM) og heteroseksuel smitte**

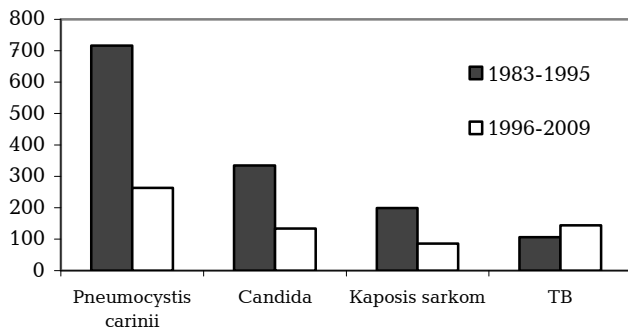


**Tabel 3. Antal anmeldte personer med nypåvist hiv fordelt på køn, risikogruppe, herkomst og smittested, 1990-2009**

Køn	Risikogruppe	Herkomst	Smittested							
			Danmark		Udlandet		Ukendt			
			2009	1990-09	2009	1990-09	2009	1990-09	2009	1990-09
Mænd	Homo/biseksuel	Dansk	68	1.566	12	171	1	157	81	1.894
		Udenlandsk	10	136	16	126	2	55	28	317
		Ukendt	0	13	0	4	0	17	0	34
	I.v. stofmisbruger	Dansk	8	219	0	4	1	16	9	239
		Udenlandsk	0	15	2	22	0	6	2	43
		Ukendt	0	7	0	1	0	6	0	14
	Sex med kvinde fra kendt risikogruppe	Dansk	7	206	12	292	1	42	20	540
		Udenlandsk	5	44	10	287	4	43	19	374
		Ukendt	0	0	1	5	0	0	1	5
	Sex med kvinde uden kendt risiko	Dansk	6	179	1	18	0	41	7	238
Udenlandsk		2	28	2	30	0	20	4	78	
Ukendt		0	3	0	0	0	0	0	3	
Andet	Dansk	0	64	0	16	3	73	3	153	
	Udlandet	0	17	2	53	2	22	4	92	
	Ukendt	0	1	0	2	0	41	0	44	
Total, mænd			106	2.498	58	1.031	14	539	178	4.068
Kvinder	I.v. stofmisbruger	Dansk	2	150	0	2	0	8	2	160
		Udenlandsk	1	5	1	10	0	5	2	20
		Ukendt	0	1	0	0	0	1	0	2
	Sex med mand fra kendt risikogruppe	Dansk	3	164	0	45	0	8	3	217
		Udenlandsk	2	67	33	645	2	116	37	828
		Ukendt	0	1	0	2	0	4	0	7
	Sex med mand uden kendt risiko	Dansk	7	101	0	13	1	13	8	127
		Udenlandsk	2	18	3	20	0	11	5	49
		Ukendt	0	0	0	0	0	2	0	2
	Andet	Dansk	0	21	0	5	0	10	0	36
Udenlandsk		0	7	1	60	0	14	1	81	
Ukendt		0	0	0	0	0	12	0	12	
Total, kvinder			17	535	38	802	3	204	58	1.541
Total, mænd og kvinder			123	3.033	96	1.833	17	743	236	5.609

## AIDS-ÅRSOPGØRELSE 2009

Figur 1. De fire hyppigste primærdiagnoser hos aids-patienter før og efter indførelse af trestofbehandling (HAART) mod hiv



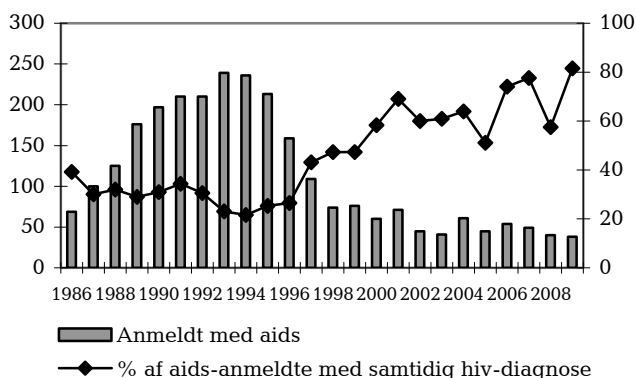
Tabel 1. Anmeldte aids-patienter fordelt på køn og risiko/smittemåde, 1980-2009

	2009		Total 1980-2009			%
	Mænd	Kvinder	Mænd	Kvinder	I alt	
MSM	12	-	1680	-	1680	61
IDU	3	0	170	82	252	9
Hæmofili/blodtransf.	0	0	58	18	76	3
Heterosex med danskfødt	6	2	200	109	309	11
Heterosex m/person fra højendemisk omr.	5	8	175	179	354	13
Perinatal	0	0	13	7	20	1
Andet/ukendt	0	2	70	11	81	3
<b>Total</b>	<b>26</b>	<b>12</b>	<b>2366</b>	<b>406</b>	<b>2772</b>	<b>100</b>

Tabel 2. Diagnosticerede aids-patienter i live, 1980-2009

Diagnoseår	Mænd	Kvinder	I alt	I live pr. 31.12.09
1980-1993	1295	106	1401	38
1994	198	38	236	31
1995	184	29	213	52
1996	133	26	159	61
1997	88	21	109	55
1998	63	11	74	43
1999	59	17	76	40
2000	42	18	60	34
2001	46	25	71	46
2002	32	13	45	28
2003	31	10	41	24
2004	41	20	61	46
2005	30	15	45	34
2006	32	22	54	44
2007	33	16	49	40
2008	33	7	40	35
2009	26	12	38	30

Figur 2. Antal personer anmeldt med aids i perioden 1986-2009, samt andelen af anmeldte med aids, der ikke tidligere havde fået påvist hiv



### ÅRSOPGØRELSE FOR HIV OG AIDS

Opgørelsen omfatter alle hiv- og aids-tilfælde diagnosticeret til og med den 31. december 2009, anmeldt til Epidemiologisk afdeling indtil den 1. oktober 2010. Tallene er minimumstal, da der erfaringsmæssigt modtages enkelte anmeldelser også efter denne dato. Dette forklarer samtidig de små justeringer, som løbende sker i totaltallene.

Anmeldelsespligt af patienter med aids blev indført i 1983. Tilfælde diagnosticeret forud for 1983 blev efterfølgende inkluderet, hvorfor registreringen omfatter alle anmeldte tilfælde.

Meldesystemet for hiv-positive personer trådte i kraft den 1. august 1990 og blev senest revideret den 1. januar 2007, EPI-NYT 51/06.

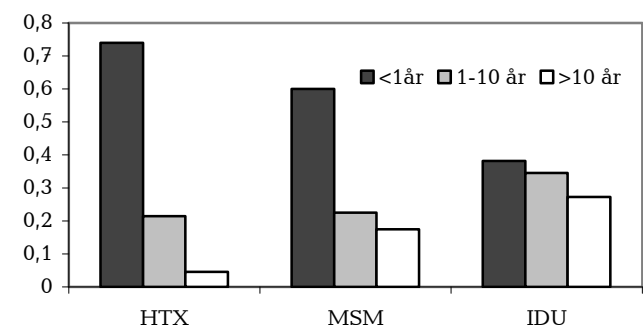
Personer med nypåvist hiv-infektion er anmeldte personer, som ikke tidligere er fundet hiv-positive i Danmark. Oplysningen herom stammer fra lægernes indberetningsformular 4001-7. De anmeldte tilfælde udgør for hiv's vedkommende ca. 95% af de diagnosticerede tilfælde.

For aids vedkommende er anmelde-procenten noget lavere, formentlig omkring 60-70%. Det er muligt at rykke for aids anmeldelser for personer med nypåvist hiv, hvor det på hiv-anmeldelsen er anført, at patienten opfylder aids-kriterierne, men ikke for personer der diagnosticeres med aids senere.

Tabel 3. Diagnosticerede aids-patienter, døde, 1980-2009

Dødsår	Antal døde		
	Mænd	Kvinder	I alt
1980-1993	972	63	1035
1994	207	29	236
1995	206	31	237
1996	130	20	150
1997	58	5	63
1998	35	7	42
1999	33	6	39
2000	17	5	22
2001	22	7	29
2002	21	3	24
2003	23	5	28
2004	21	10	31
2005	20	7	27
2006	16	3	19
2007	15	5	20
2008	13	4	17
2009	12	3	15

Figur 3. Andelen af anmeldte aids patienter fordelt på antal år fra hiv-diagnose til aids i udvalgte smittegrupper, 1999-2009



### ANTAL ÅR FRA HIV-DIAGNOSE TIL AIDS

I dag, hvor der findes en effektiv behandling (HAART), der kan minimere mængden af hiv-virus i blodet, kan hiv-smittede i de fleste tilfælde behandles, så de ikke udvikler aids. Diagnosen aids hos en hiv-smittet i Danmark er således udtryk for enten behandlingssvigt eller for at personen har haft hiv i så mange år inden hiv-diagnosen stilles, at der er udviklet aids. Figur 2 viser antal anmeldte med aids i perioden 1986-2009 samt andelen af anmeldte med aids, der samtidig fik diagnosticeret hiv. Figur 3 viser, hvorledes 498 personer, der fik diagnosen aids i perioden 1999-2009, fordeler sig i forhold til tid fra hiv-til aids-diagnose. Det ses, at aids hos personer smittet via IDU, oftere er udtryk for behandlingssvigt end hos hhv. HTX og MSM. (Epidemiologisk afdeling)